
ACTES DEL CERCLE:

Fira de Santa Llúcia o de Nadal – 10-12-2011: Hi participen Teresa Mujal, Maria Lluïsa Babot, Maria Lluïsa Colomé, Carme Suñé, Elena Martí (Vallirana), Fernando Alegria, Joaquín Personal, Jordi Mercadé, Plàcid Maria Sorribas, Manolo Gómez Manzano (Vallirana), Juan José Rodríguez Córdoba i mago, sense oblidar a la artista infantil Natàlia Mercadé. Veieu la crònica més avall.

Exposició individual d'Asun Codina – 12-12-2011 fins a finals de gener de 2012: Tot i que no va fer una inauguració formal, molts socis del CADE i amics personals d'Asun hem volgut anar-la a veure. Veieu uns comentaris més endavant.

Jornades Culturals del CADE – 13-12-2011: “Una volada per la mitologia antiga”, per mago a la sala d'actes de la Biblioteca Pare Miquel d'Esplugues. Veure crònica.

Reunió del CADE 15-12-2011: Havia de ser la darrera de l'any, però el desfàs de la data ha perjudicat l'assistència. Veure crònica.

Jornades Culturals del CADE – 21-12-2011: “Joan Miró. L'escala de l'evasió” per Mercè Vidal. Veure crònica.

ACTIVITATS PREVISTES

Exposició del grup Art Viu de Sant Esteve Sesrovires – del 10 al 28 de gener de 2012: És l'exposició d'intercanvi pactada quan vam fer la nostra itinerant en aquella població.

Reunió del CADE 26-01-2012: Serà la primera de l'any nou i es presentaran algunes propostes ja desenvolupades, a fi de poder-les posar en pràctica, i alguna de nova.

Fira de Pintors al Carrer 29-01-2012: Serà, com sempre, a l'esplanada del Robert Brillas (“als jardins” especifica l'Agenda del Pont). A ple hivern ens col·loquem allà on faci més solet i ben abrigats...

BUTLLETI DEL CERCLE ARTÍSTIC D'ESPLUGUES N. 66 difusió-tiratge 750 – Gener 2012

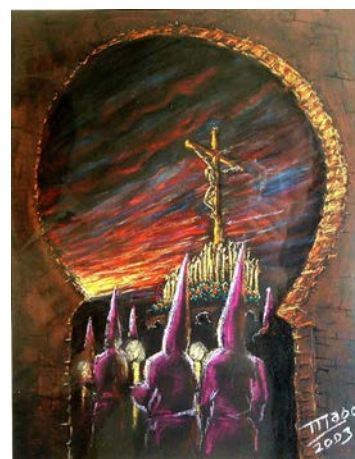
Direcció: Xavier Ribó Tel.: 933 725 616

Redacció: Manuel Goicoechea Tel.: 933 719 996

Col·laboradors: Rosario Herrera i Victòria Sintes

DONACIONS: mago guarda molt bon record dels dos anys que, treballant a Granada, va estar pintant als vespres a l'estudi del seu bon amic i gran aquarel·lista de Sevilla, Nicolás Bermúdez. Una de les coses que més el varen impactar va ser la possessió de Setmana Santa a Granada i, com conseqüència, va pintar al pastel un pas a prop de la porta Elvira, molt famosa a la capital andalusa. El títol és *Setmana Santa a Granada* i està realitzada a pastel. Aquesta obra la va donar quan va ser acceptat com soci del CADE, el maig de 2003, i ho va considerar, apart de la quota d'entrada, un hàbit de millora al mateix temps que proposava que es fes per tots els nous socis, cosa que malauradament no es va aplicar.

El que mago va tractar de expressar en aquesta obra és l'ambient de tristor i respecte que transpira la Setmana Santa, especialment a Andalusia, que es reflexa en el dramatisme del celatge i en la tremolor de les flames dels ciris que entornen el Crist del pas. Totalment aconseguit.



FIRA DE SANTA LLÚCIA – 10 DE DESEMBRE DE 2011

Com Xavier Ribó està de viatge, ens organitzem Joaquim Personal i jo per muntar l'exposició. En primer lloc, Xavier ja va portar tots els bastidors al garatge de Joaquim, que és al costat de la Rambla del Carme. A més Fernando Alegria es va ocupar d'arreglar els que estaven fets malbé, reajustant cargols, posant fustes, etc.

El dia 10, abans de dos quarts de vuit arribo al lloc de la Fira i ja em trobo a Joaquim fent guàrdia. Per assegurar-nos truco a l'Esther, encarregada de la distribució dels estands, i ens confirma que les tres carpes que hi ha al costat del mercat són les del CADE, tot i que no trobem el nom a terra com ens diu ella.

Hi ha un munt de taules plegades al bell mig de les carpes i n'agafen quatre perquè puguin exposar els seus productes les "joieres", que pensem que seran quatre. La resta de les taules les apartem i queden davant d'una altre carpa... que resulta ser una de l'Ajuntament i el responsable, quan arriba força més tard, s'enfada i els hi dona una puntada de peu que no resol res.

Mentrestant, Joaquim i jo, ajudats per Plàcid Maria Sorribas, que ha vingut molt d'hora, anem transportant els bastidors fins les carpes. La idea era fixar-los amb cordills a les potes de les carpes i també a la part de dalt per assegurar-les. Proposo que, en lloc de lligar-les amb cordill (que dona molta feina i requereix mol de temps), potser podem fixar-les amb brides de plàstic que és més fàcil i més ràpid. Anem a comprar brides i cordill (per la part de dalt) a un magatzem proper i ens posem a muntar l'espai per l'exposició.

Per aquells moments, ja han anat arribant Manolo Gómez Manzano, Antònia Solís, Teresa Mujal i alguns altres que s'apunten a ajudar en tot allò que poden. Arriba un moment en que ja es tenen ganes de penjar quadres i jo, com cap de l'estand, demano que siguem els qui hem arribat primers que pengem els nostres quadres i que la resta vagin penjant a continuació. Es respecta la proposta i tot funciona força bé, però Joaquim ha anat a buscar els seus quadres a casa i arriba quan ja hi ha algú que sembla haver-li pres el lloc.

Finalment tot s'arregla i exposen Teresa Mujal (a més joieria d'autor), Maria Lluïsa Babot (olis), Carme Suñé (olis i aquarel·les), Maria Lluïsa Colomé (aquarel·les), Antonia Solís (artesanía), Carme Miracle (olis, representada per Juan de Dios), Elena Martí de Vallirana (mocadors de seda pintats a ma), Joaquín Personal (olis), Fernando Alegría (aquarel·les i acrílics), Jordi Mercadé, que arriba més tard amb la seva família (olis), Plàcid Maria sorribas (olis), Manolo Gómez Manzano de Vallirana (olis), Juan José Rodríguez Córdoba (olis) i mago (aquarel·les), sense oblidar-nos de Natàlia Mercadé que exposà un Mapamundi de preciosos colors. En total quinze socis del CADE.

Son d'agrair actituds com la de Plàcid, que portava deu quadres i només en va penjar quatre per deixar espai per la resta, Manolo Gómez Manzano, que havia penjat alguns quadres i en va despenjar un parell per deixar lloc als grans olis de Jordi Mercadé, i altres donant tots ells una lliçó de companyerisme com ens agrada que hi hagi al CADE.

Ha passat força gent, però potser no hem estat prou espavilats per assenyalar millor la nostra exposició amb un cartell del CADE i una indicació de ENTRADA. Per altres anys ja ho sabem! El fet és que hi ha algunes consultes de preus, per quadres de Carme Suñé i de Carme Miracle (potser ho dona el nom?), també de Maria Lluïsa Babot i de Manolo Gómez Manzano (que es porta els clients ell mateix) i algú més. Com anècdota hi ha qui pregunta si les fulles de l'aquarel·la "Tardor" de mago son pintades o enganxades... i això que les varen mirar de ben a prop.

A mig matí es presenta Xavi, net de Maria Lluïsa Colomé, i s'inicia immediatament una competició artística entre ell i Natàlia Mercadé, que acaba en taules. mago els anima a tots dos a dibuixar i acaba per fer un apunt de cada un d'ells a més d'un de Fernando Alegría.

Joaquín porta els llums del CADE i entre ell i altres que l'ajuden els pengen i els connecten amb el punt elèctric de l'Ajuntament, aconseguint bona il·luminació tant pels quadres com per les taules. A l'hora de dinar es queden de vigilància les nostres estimades orfebres de sempre i algun acompanyant i els que volen se'n poden anar a dinar tranquil·lament a casa.

Hi ha un moment en que les carpes de davant de les del CADE es queden a fosques. Arriben els "xispes" i s'hi passen una bona estona fins que aconsegueixen tornar a donar el llum. Al cap d'un moment es torna a apagar fins que un cop s'apaguen tots els llums de la Fira. Afortunadament es tornen a encendre als pocs minuts i finalment tot acaba il·luminat.

Tot i que quasi no s'ha venut res (algun mocador de l'Elena), l'ambient ha estat molt relaxat i agradable i, excepte la Teresa Mujal, que estava molt refredada i se'n va anar abans de dinar, tothom va aguantar fins a la fi, quasi a les vuit del vespre.

A l'hora de desmuntar els bastidors, s'han apuntat tots els que hi havia, fins hi tot alguna senyora com la de Mercadé. Pel sistema de muntatge, es desmunta ràpidament, es porten els bastidors de nou al garatge de Joaquín, ens acomiadem desitjant-nos bones festes i "passiu bé, fins l'any que bé".

Per si hi ha algun soci suspicax, hem de dir que s'ha aprofitat la Fira per cobrar les quotes de socis als qui només participen en actes de molta demanda, com la Fira Anyal en sala, la Trobada de Pintors del Baix Llobregat o la Fira de Santa Llúcia. Tothom ho ha acceptat de bon grau.

Ara, veieu algunes imatges de l'exposició:



Cartell de la Fira i "xaranga"



Estand del CADE



"joieres"



magó i Teresa Mujal



Plàcid Maria Sorribas



Carme Miracle



Manolo Gómez Manzano



Lluisas Colomé i Babot



Fernando Alegria



Elena Martí



Joaquim Personal

Carme Suñé

Exposició individual d'Asun Codina

El primer que vull destacar és que Asun és una sòcia bastant recent, però que ha aportat una gran dinàmica al CADE. No para de fer i de proposar coses, el que no vol dir que tot sigui possible. El fet de que s'hagi decidit a presentar una exposició individual mostra el seu valor com artista i com persona.

Tot i que no va fer una inauguració formal, jo vaig voler veure l'exposició el mateix dia en que s'iniciava, doncs era al mateix lloc on jo havia exposat l'octubre i novembre d'enguany: L'Escola AMALGAMA al carrer Laureà Miró, 339 d'Esplugues i recomano a tothom que hi vagi i reculli un dels follets que hi ha a disposició del visitants. Val la pena!

L'exposició està molt correctament presentada i les obres es veuen escollides amb cura. Hi ha que són clarament originals de l'Asun; d'altres són clarament còpies, però hi ha algunes en que poden quedar dubtes de si són copiades o originals. Això té importància des del punt de vista de valoració artística; però de cap manera ha de ser una crítica a l'excel·lent labor de la pintora que ha treballat molt i amb molta dedicació.

Tenint en compte que és una autodidacta, la classificació que es mereix és un excel·lent amb menció honorífica i hauria de servir d'exemple tant per els socis del CADE com pels alumnes de l'escola.

Benvolguda Asun, si segueixes així acabaràs en un museu! Vull dir les teves obres!

magó –desembre 2011

Jornades Culturals del CADE: 13-12-2011
Una volada per la mitologia antiga – mago

“METAMORFOSIS DE PUBLIO OVIDIO NASÓN”

Manel Goicoechea i Utrillo, partint d'un fil narratiu propi i sòlid, bastit sobre elements enganyadorament anecdòtics, aconseguix introduir-nos en aquest món, gracies a un acurat treball de síntesi, en expressió clara i deliberadament fresca i amb un to íntim que s'adequa perfectament amb l'antiga mitologia grega.



Amb aquest viatge al Olímpic, més enllà de nodrir la imaginació amb elements i personatges fantàstics i fabulosos, pot configurar-ne també en una encertada al·legoria del curs existencial del home i les seves creences.

Aquesta activitat és de les que t'agradaria ampliar i comentar al finalitzar la conferència, però el temps era temps, de manera que en guardarem un bon record, i ens quedarem amb els nostres nous coneixements més enllà de lo quotidià.

Xavier Ribó

Reunió del CADE 15-12-2011

Presidida per Xavier Ribó i amb l'assistència dels socis Asun Codina, Rosario Herrera, Victòria Sintes, Juan Jose Rodriguez, Antoni Guallart, Ma José Correro Joaquim Personal.

Es van plantejar els següents temes:

Es presenta el projecte del Mago pel Fons d'Art i la seva difusió, quedant pendent per la no assistència del mateix.

Joaquim Personal i Xavier Ribó com a tresorer, el primer, i president el segon, acorden tancar les comptes del any 2011 el més aviat possible per poder passar el finiquito a la junta i presentar el pressupost del any vinent.

Es prepararen les necessitats per la conferència de la Mercè a la Masoveria i es detalla la logística. La crònica pel butlletí anirà a càrrec del Mago.

Es felicita al equip de fusteria pels treballs en els plafons de fusta de la fira al carrer.

Es donen explicacions de la Exposició del col·lectiu de Sant Esteve Sesrovires el pròxim dimarts dia 10 de gener a les 20,30 h. al Casal de Cultura Robert Brillas.

Seria bo que i assistissin el màxim de socis del CADE per quedar com uns senyors, tal i com ells van fer amb nosaltres.

Jornades Culturals del CADE: 21-12-2011
Joan Miró. L'Escala de l'evasió – Mercè Vidal

La professora d'Història de l'Art de la Universitat de Barcelona, Mercè Vidal i Jansa, ha fet una brillant exposició sobre el recorregut artístic de Joan Miró, a la masoveria de Can Tintoré, formant part de les Jornades culturals del CADE d'enguany.

La professora Mercè Vidal ens va portar suaument a través de la trajectòria pictòrica i vital de Joan Miró, mostrant les seves obres més decisives i amb comentaris molt amens de forma que tots els assistents ens varem poder fer càrrec de qui era Miró, quin paper va tenir en la pintura universal i com va arribar a la forma d'expressió artística que el va caracteritzar.

A hom li pot agradar la obra de Miró, tota o part, però el que no es pot dubtar és de la seva categoria artística, doncs les seves obres es troben als museus més importants de les grans ciutats de tot el món.

Anecdòticament, una de les seves primeres obres característiques, la "Masia", va ser adquirida pel gran escriptor americà Ernest Hemingway, amb qui havia fet bona amistat a París i la seva vídua la va donar a la National Gallery of Art de Washington. Allà mateix va rebre algunes influències de Picasso i de Breton, que el varen impulsar, en una interpretació molt personal, cap a l'art abstracte.

Tot i així, Miró no va perdre mai la seva personalitat com artista "diferent" i avui podem admirar una de les diverses obres comercials que va crear: el logotip de la Caixa, mostra de modernitat i "mironisme", al mateix temps que manté la categoria d'obra d'art.

No va ser menys important la seva trajectòria com escultor. A Barcelona podem admirar la "Dona i ocell" al parc de l'escorxador, o el mosaic de la Terminal 2 de l'aeroport de El Prat; a Madrid el mosaic del Palacio de Congressos i el "Pajaro lunar"; a Santa Cruz de Tenerife la "Mujer botella"; un altre mosaic al museu de Ludwigshafen d'Alemanya; a San Francisco dels Estats Units la "Gran maternitat" (prou escatològica) o a Tokio una escultura al museu Hakone, entre moltes altres. Miró, artista universal!

Al finalitzar la presentació de la professora Mercè Vidal, el CADE va oferir un refrigeri a base de cava, refrescs, aperitiu i pastes.

ANY NOU. VIDA NOVA?

Es tracta d'una expressió quasi bé universal. Representa els desitjos que tenim, la majoria del humans, de millorar respecte a la nostra vida anterior. Quan sol durar? Dies, potser setmanes, tal vegada mesos... i s'ha acabat!

Ens agradaria creure que, per una vegada i sense que serveixi de precedent, aquesta frase es convertís en realitat per el CADE. Com? En primer lloc tenim que entendre que "vida nova" vol dir "vida millor", és a dir, que ha de representar un progrés respecte al passat. Fàcil de dir i molt difícil de fer!

Durant els prop de vuit anys que porto al CADE no he deixat mai de fer propostes de tota mena i, segueixo fent-ne. Hi ha cops en que la proposta no és meva, però ajudo a desenvolupar i fer realitat la proposta d'un altra persona i aquest és el cas en quant es refereix al Fons d'Art que va proposar en Ribó.

He preparat una sèrie de documents que són imprescindibles per arrencar aquest tema i els he entregat a Xavier Ribó demanant que miri de presentar-los a la persona o al departament que convingui de l'Ajuntament a fi de que, no sols es pugui posar en marxa, si no que tingui la màxima difusió possible sense costos adicional pel CADE.

Una altra proposta és la creació d'un Taller d'Aquarel·la a l'Escola Municipal d'Art, els dies en que no hi ha classes. Tot i que fa temps es va intentar que l'Ajuntament cedís al CADE els locals de l'Escola Municipal d'Art com taller i no es va aconseguir, creiem que ara serà més possible tenint en compte que les classe d'aquarel·la les promociona el propi Ajuntament i que la iniciativa encaixa perfectament dins de la filosofia de l'Espai Municipal de les Arts, presentat com gran novetat per la senyora Alcaldessa l'octubre de l'any passat.

A més, fa poc vaig llegir al diari un article que explicava que la única defensa que tenia la pintura en aquests moments és la subhasta. Aquesta ideà ja s'havia exposat fa temps al CADE, però mai s'ha arribat a fer una proposta concreta i potser ja es hora de que algú se'n cuidi.

Esteu d'acord en que, si ho volem de debò, podem fer que l'Any Nou porti al CADE una Vida Nova? És necessitarà l'ajuda de tots els socis que estiguin disposats a col·laborar. Comptem amb vosaltres!

BON ANY 2012 A TOTS !!!